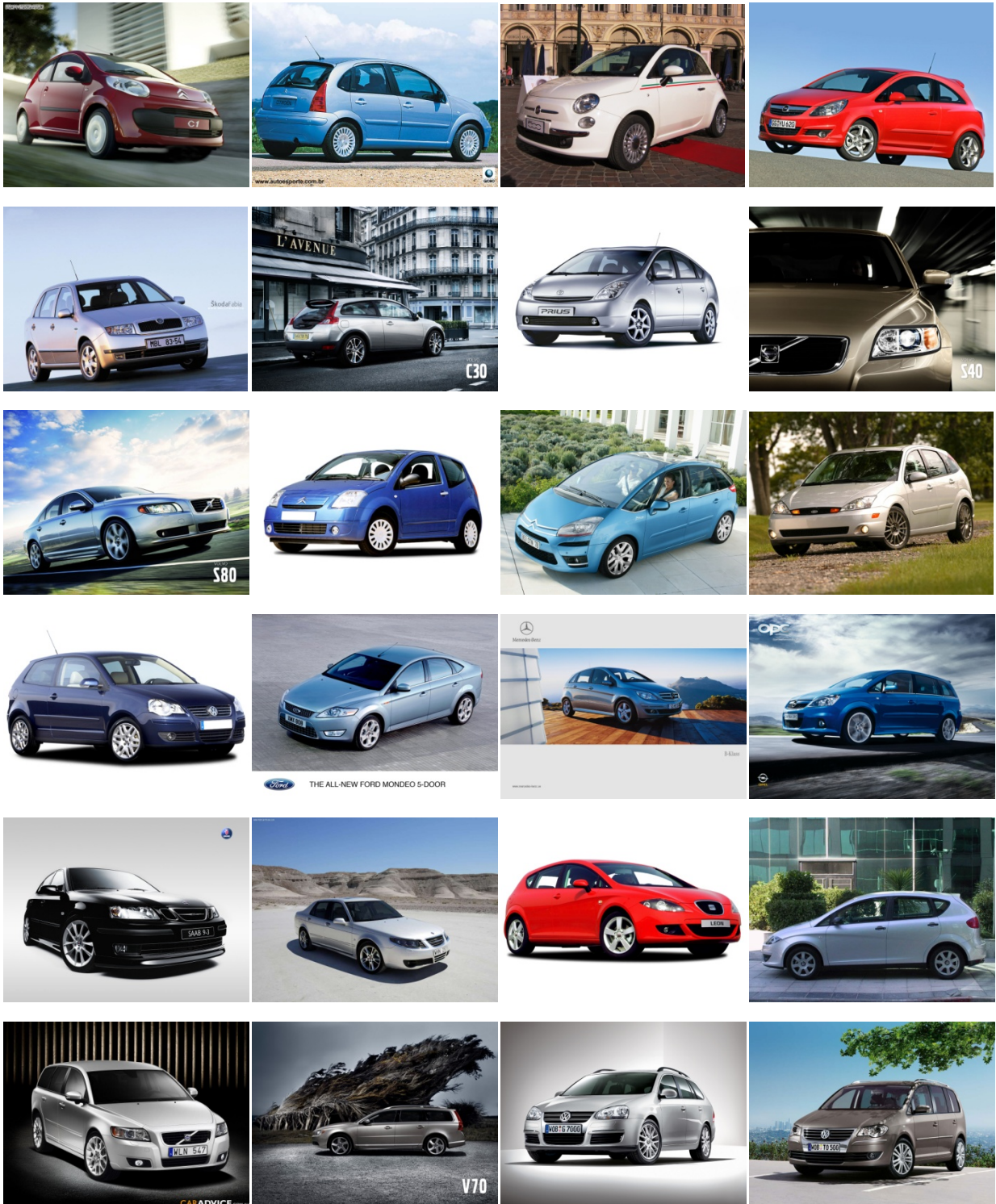


Miljöbil som Personalbil



Ett erbjudande till dig som är anställd
i
XX

Förmånligt och enkelt

Bland annat tack vare skattelagstiftningen är det lönsamt att hyra en miljöbil via sin arbetsgivare jämfört med om du skulle köpa samma bil privat.

En personalbil blir billigare för dig jämfört med privat finansiering (oavsett inkomstnivå).

Innan du bestämmer dig får du en individuell kalkyl för personalbil, så att du kan se exakt vad erbjudandet innebär för dig.

Din arbetsgivare erbjuder nu alla sina tillsvidareanställda som uppfyller villkoren i "Regler för innehav av personalbil" att hyra en miljöbil under tre år.

Du betalar varje månad genom ett bruttolöneavdrag och ett förmånsvärde på bilen och dess extrautrustning. Du påförs helt förmånsvärde för den månad som bilen utlämnas/återlämnas.

Har du möjlighet att göra avdrag för bilresor till och från arbetet påverkas dina avdragsmöjligheter negativt.

Du ersätts med samma milersättning vid tjänstekörning som om du kört med privat bil (den skattefria delen av milersättningen minskar).

Aktuella återförsäljare och bilmärken:

Återförsäljare

Bilmärken

För tekniska data m m, rekommenderas www.miljofordon.se.

Hur går det till?

Välj ut en bil hos en återförsäljare enligt ovan och begär en offert utställd på din arbetsgivare. Därefter går du in på www.miljobilscentralen.se och fyller i formuläret under fliken: Beställ bilkalkyl.

Du kan också maila, posta eller faxa in offert och uppgifter till Miljöbilscentralen, kontaktuppgifter finns på sista sidan i denna folder, använd blanketten: Beställning av personalbils-kalkyl vilken finns på din arbetsgivares intranät eller kan beställas från Miljöbilscentralen. Du får sedan en individuell bilkalkyl.

Bestämmer du dig för att ta ut en personalbil, bekräftar du detta genom att faxa eller posta undertecknad kalkyl till Miljöbilscentralen.

När leveransdatum är bekräftat hämtar du ut bilen och skriver under ett leveransgodkännande. Ett bilavtal upprättas sedan mellan dig och din arbetsgivare.

Bilens utrustning

Bilen skall vid uttaget vara utrustad med sommar- och vinterdäck. Observera att vinterdäck räknas som extrautrustning och ingår inte i bilens grundpris. I övrigt finns inga begränsningar, du kan fritt utrusta bilen med den extrautrustning du väljer. Tänk på att du inte har möjlighet att komplettera med extrautrustning efter att bilen beställts.

Vanliga frågor och svar

Läs igenom detta och har du ytterligare frågor så kontakta Miljöbilscentralen.

Vad händer om jag slutar?

Om du slutar din anställning under avtalsperioden kan bilen återlämnas, den säljs då via arbetsgivarens remarketingpartner eller så kan du köpa bilen till marknadsvärdet.

Uppkomna över/underskott regleras mot dig. Om det uppstår ett underskott vid återlämnande så finns ett försäkringsskydd som täcker kostnaden upp till 0,75 prisbasbelopp. Du får överföra avtalet på ny arbetsgivare om så är möjligt. Du kan också (om så är möjligt) överlåta ditt bilavtal till annan anställd.

Kan min pension påverkas?

Din kollektivavtalade pension påverkas inte. Din allmänna pension kan komma att påverkas beroende på inkomstnivå, ålder, framtida inkomster med mera. För mer utförlig beskrivning av effekter se fullständiga Regler för innehav av personalbil, exempelbilaga 1.

Vad händer om jag blir sjuk?

Du kan behålla bilen under tjänst- och föräldraledighet samt sjukskrivningsperioder.

Under de första 14 dagarna av din sjukskrivning betalar arbetsgivaren sjuklön baserad på ursprunglig lön. Under denna period påverkas inte din ersättning oberoende av inkomstnivå. Blir du sjuk i längre perioder kan din sjukpenning (och föräldrapenning) påverkas beroende på inkomstnivå. För mer utförlig beskrivning av effekter se fullständiga Regler för innehav av personalbil, exempelbilaga 2.

Din arbetsgivare har tecknat en försäkring som innebär att om du blir sjuk, tjänst- eller föräldraledig i längre perioder så täcks kostnaderna för bilen upp till 0,75 prisbasbelopp under hyresperioden för varje anställd/bil.

Vad händer vid hyresperiodens slut?

När bilavtalet upphör kan bilen:

Köpas till marknadsvärdet.

Bytas in hos bilhandlare i samband med att ett nytt bilavtal tecknas.

Återlämnas och säljas via remarketing.

I samtliga fall uppstår ett över- eller underskott gentemot bilens restvärde och avräkning mot serviceavtal. Både över- och underskott regleras mot dig.

Du har samma risker och möjligheter i detta avseende som om du köpt bilen själv. Det är därför bättre att "ligga lite i överkant" vid beräkning av antal körda mil i bilkalkylen.

Hur länge gäller erbjudandet?

Erbjudandet gäller tillsvidare, om det inträffar förändringar kommer information om detta att meddelas alla anställda.

Kan jag byta bil?

Du kan inte byta bil under hyresperioden.

Kan jag hyra en begagnad bil?

Nej, erbjudandet omfattar endast nya bilar.

Vad kostar det?

Din bilkostnad är alltid individuell beroende på faktorer som körsträcka, val av extrautrustning/utrustningspaket/tillval och inkomstnivå. För att få en uppfattning om kostnaden kan du använda tabellerna nedan.

Nedanstående **exempel** bygger på följande förutsättningar: **2 000 mil** körsträcka per år, **ingen** extra/tillvalsutrustning.

Månadskostnaderna inkluderar värdeminskning, räntekostnad, fordonsskatt, bil- och personalförsäkring, en uppsättning vinterhjul samt service- och ev reparationskostnader.

Ligger din inkomst över brytpunkten för statlig skatt gäller tabellen Hög marginalsatt, ligger din inkomst under brytpunkten för statlig skatt gäller tabellen Låg marginalsatt. I den individuella bilkalkylen tar vi hänsyn till din exakta marginalsatt.

Gasbilar och elhybrid, månadskostnader netto (exkl drivmedel)

Bilmodell	Kostnad vid låg/hög marginalsatt		Kostnad vid privat bilköp	Lägre månadskostnad	
	Låg	Hög		–	
Mercedes Benz B 170 NGT	3 600 kr	3 100 kr	5 000 kr	1 400	– 1 900 kr
Mercedes Benz E 200 NGT	6 100 kr	5 600 kr	7 900 kr	1 800	– 2 300 kr
Opel Zafira 1.6 CNG Enjoy	3 300 kr	2 900 kr	4 700 kr	1 400	– 1 800 kr
Toyota Prius Business	4 300 kr	3 700 kr	5 800 kr	1 500	– 2 100 kr
VW Touran Conceptline	3 300 kr	2 900 kr	4 500 kr	1 200	– 1 600 kr
VW Passat TSI 150	3 900 kr	3 500 kr	5 500 kr	1 600	– 2 000 kr

Etanolbilar, månadskostnader netto (exkl drivmedel)

Audi A3 SB 1.6 8V e-Power	3 300 kr	3 000 kr	4 200 kr	900	– 1 200 kr
Citroen C4 1.6 SX Bioflex	2 900 kr	2 700 kr	3 600 kr	700	– 900 kr
Ford Focus 1.8 FFV Trend	3 100 kr	2 800 kr	3 900 kr	800	– 1 100 kr
Ford Mondeo 2.0 FFV Trend	3 900 kr	3 500 kr	5 000 kr	1 100	– 1 500 kr
Renault Clio 1,2 Expression	2 700 kr	2 500 kr	3 100 kr	400	– 600 kr
Renault Megane Touring Optimal	3 100 kr	2 800 kr	3 700 kr	600	– 900 kr
Saab 9-3 1.8 Sedan Linear	4 100 kr	3 700 kr	5 300 kr	1 200	– 1 600 kr
Saab 9-5 2.0 Sedan Linear	4 400 kr	4 000 kr	5 800 kr	1 400	– 1 800 kr
Seat Leon Reference 1.6	3 000 kr	2 700 kr	3 600 kr	600	– 900 kr
Skoda Octavia 1.6 Ambiente	3 000 kr	2 800 kr	3 700 kr	700	– 900 kr
Volvo C30 1.8 F	3 400 kr	3 100 kr	4 200 kr	800	– 1 100 kr
Volvo S40 1.8 F	3 600 kr	3 300 kr	4 500 kr	900	– 1 200 kr
Volvo V50 1.8 F	3 700 kr	3 400 kr	4 700 kr	1 000	– 1 300 kr
Volvo V70 2.0 F	4 300 kr	4 000 kr	5 400 kr	1 100	– 1 400 kr
Volvo S80 2.0 F	4 300 kr	4 000 kr	5 400 kr	1 100	– 1 400 kr
VW Golf 1.6 Trendline	2 900 kr	2 700 kr	3 600 kr	700	– 900 kr

Övriga miljöbilar, månadskostnader netto (exkl drivmedel)

Audi A3 1.9 TDI DPF e-power	3 800 kr	3 600 kr	4 500 kr	700	– 900 kr
BMW 118d DPF	4 200 kr	4 000 kr	5 000 kr	800	– 1 000 kr
Citroen C1 1.0i SX	2 500 kr	2 400 kr	2 700 kr	200	– 300 kr
Citroen C4 1.6 Hdi	3 600 kr	3 400 kr	4 000 kr	400	– 600 kr
Fiat 500 1.2 8V Sport	3 300 kr	3 100 kr	3 500 kr	200	– 400 kr
Opel Corsa 1.3 Cdti 3d	3 200 kr	3 000 kr	3 700 kr	500	– 700 kr
Skoda Fabia Greenline TDI	3 200 kr	3 000 kr	3 500 kr	300	– 500 kr
VW Polo 1.4 Comfortline	3 300 kr	3 100 kr	3 700 kr	400	– 600 kr

Regler för innehav av personalbil

Fullständiga regler/villkor finns att hämta/ladda ner från din arbetsgivares intranät, de kan också beställas från Miljöbilscentralen.

Miljöbilscentralen